

**АКТ**  
**государственной историко-культурной экспертизы**  
**проекта зон охраны объекта культурного наследия регионального значения**  
**«Здание железнодорожного вокзала Брянск-1», начало 1950-х гг.,**  
**расположенного по адресу:**  
**Брянская область, г. Брянск, ул. Речная, д. 1**



**г. Санкт-Петербург, г. Астрахань, г. Иркутск**  
**2023 г.**

**АКТ**  
**государственной историко-культурной экспертизы**

**проекта зон охраны объекта культурного наследия регионального значения**  
**«Здание железнодорожного вокзала Брянск-1», расположенного по адресу:**  
**Брянская область, г. Брянск, ул. Речная, д. 1**

г. Санкт-Петербург, г. Астрахань, г. Иркутск

20 декабря 2023 г.

Настоящий Акт государственной историко-культурной экспертизы составлен в соответствии с требованиями Федерального закона от 25.06.2002 г. № 73-ФЗ «Об объектах культурного наследия (памятниках истории и культуры) народов Российской Федерации», Положения о государственной историко-культурной экспертизе, утвержденного постановлением Правительства Российской Федерации от 15.07.2009 г. № 569.

В соответствии с пунктом 11.2 указанного выше Положения экспертиза проводится экспертной комиссией.

Дата начала проведения экспертизы	10 ноября 2023 года
Дата окончания проведения экспертизы	20 декабря 2023 года
Место проведения экспертизы	г. Санкт-Петербург, г. Астрахань, г. Иркутск
Заказчик экспертизы	ООО «ИМПЕРИЯ» Юридический/фактический адрес: 400087, Волгоградская область, г.о. город герой Волгоград, г. Волгоград, ул. Двинская, д.11А, кв. 128Лицензия № Л036-00116-34/00591395
Исполнители экспертизы	М.Д. Каргинов (г. Санкт-Петербург); А.Н. Прокудин (г. Иркутск) А.А. Агеев (г. Астрахань);

**Сведения об экспертах.**

**Председатель экспертной комиссии:**

Фамилия, имя и отчество	<b>Каргинов Марат Дмитриевич</b>
Образование	высшее
Специальность	инженер-строитель ПГС
Ученая степень (звание)	нет
Стаж работы	25 лет
Место работы и должность	ООО «Группа компаний «Строй-Эксперт», генеральный директор
Решение уполномоченного органа поаттестации экспертов на проведение экспертизы с указанием объектов экспертизы	приказ Министерства культуры Российской Федерации «Об утверждении статуса аттестованного эксперта по проведению государственной историко-культурной экспертизы» от 26 ноября 2019 г. №1828:

	<ul style="list-style-type: none"> <li>- выявленные объекты культурного наследия в целях обоснования целесообразности включения данных объектов в реестр;</li> <li>- документы, обосновывающие включение объектов культурного наследия в реестр;</li> <li>- документы, обосновывающие исключение объектов культурного наследия из реестра;</li> <li>- документы, обосновывающие изменение категории историко-культурного значения объекта культурного наследия;</li> <li>- <b><u>проекты зон охраны объекта культурного наследия;</u></b></li> <li>- проектная документация на проведение работ по сохранению объектов культурного наследия;</li> <li>- документация или разделы документации, обосновывающие меры по обеспечению сохранности объекта культурного наследия, включенного в реестр, выявленного объекта культурного наследия либо объекта, обладающего признаками объекта культурного наследия, при проведении земляных, мелиоративных, хозяйственных работ, указанных в статье 30 Федерального закона работ по использованию лесов и иных работ в границах территории объекта культурного наследия либо на земельном участке, непосредственно связанном с земельным участком в границах территории объекта культурного наследия;</li> <li>- документация, обосновывающая границы защитной зоны объекта культурного наследия</li> </ul>
--	---

**Ответственный секретарь экспертной комиссии:**

Фамилия, имя и отчество	<b>Прокудин Александр Николаевич</b>
Образование	высшее
Специальность	архитектор
Ученая степень (звание)	кандидат исторических наук
Стаж работы	26 лет
Место работы и должность	доцент кафедры рисунка, основ проектирования и историко-архитектурного наследия ИрНITU (Иркутский национальный исследовательский технический университет)
Решение уполномоченного органа по аттестации экспертов на проведение экспертизы с указанием объектовэкспертизы	Министерства культуры Российской Федерации № 2785 от 29.09.2023 г. по следующим объектам экспертизы: выявленные объекты культурного наследия в целях обоснования целесообразности

	<p>включения данных объектов в реестр; документы, обосновывающие включение объектов культурного наследия в реестр; документы, обосновывающие исключение объектов культурного наследия из реестра; документы, обосновывающие изменение категории историко-культурного значения объекта культурного наследия; проектная документация на проведение работ по сохранению объектов культурного наследия</p> <p>документация или разделы документации, обосновывающие меры по обеспечению сохранности объекта культурного наследия, включенного в реестр, выявленного объекта культурного наследия либо объекта, обладающего признаками объекта культурного наследия, при проведении земляных, мелиоративных, хозяйственных работ, указанных в статье 30 Федерального закона № 73-ФЗ работ по использованию лесов и иных работ в границах территории объекта культурного наследия либо на земельном участке, непосредственно связанном с земельным участком в границах территории объекта культурного наследия; <b><u>проекты зон охраны объекта культурного наследия</u></b></p>
Дополнительная информация	

#### Член экспертной комиссии

Фамилия, имя и отчество	Агеев Алексей Александрович
Образование	высшее
Специальность	инженер-строитель ПГС
Ученая степень (звание)	нет
Стаж работы	24 года
Место работы и должность	индивидуальный предприниматель
Решение уполномоченного органа по аттестации экспертов на проведение экспертизы с указанием объектов экспертизы	<p>Приказ Министерства культуры Российской Федерации от 22.12.2022 г. №2671:</p> <ul style="list-style-type: none"> <li>- выявленные объекты культурного наследия в целях обоснования целесообразности включения данных объектов в реестр;</li> <li>- документы, обосновывающие включение объектов культурного наследия в реестр;</li> <li>- документы, обосновывающие исключение объектов культурного наследия из реестра;</li> <li>- документы, обосновывающие изменение категории историко-культурного значения объекта культурного наследия;</li> <li>- проектная документация на проведение работ по сохранению объектов культурного наследия;</li> </ul>

	<ul style="list-style-type: none"> <li>- проекты зон охраны объекта культурного наследия;</li> <li>- документация, обосновывающая границы защитной зоны объекта культурного наследия.</li> </ul>
--	--

### **Ответственность экспертов.**

Мы, нижеподписавшиеся, экспертная комиссия в составе: председателя Каргинова Марата Дмитриевича, ответственного секретаря Прокудина Александра Николаевича и члена комиссии Агеева Алексея Александровича, признаем свою ответственность за соблюдение принципов проведения государственной историко-культурной экспертизы, установленных статьей 29 Федерального закона от 25.06.2002 № 73-ФЗ «Об объектах культурного наследия (памятниках истории и культуры) народов Российской Федерации», Положением о государственной историко-культурной экспертизе, утвержденным постановлением Правительства Российской Федерации от 15.07.2009 № 569 и отвечаем за достоверность и обоснованность сведений и выводов, изложенных в настоящем заключении экспертизы.

Настоящим подтверждаем, что мы предупреждены об уголовной ответственности за дачу заведомо ложного заключения по статье 307 Уголовного кодекса Российской Федерации, содержание которой нам известно и понятно.

Экспертами при подписании акта государственной историко-культурной экспертизы, выполненного на электронном носителе в формате переносимого документа (PDF), обеспечена конфиденциальность ключа усиленной квалифицированной электронной подписи.

### **Отношения экспертов и Заказчика экспертизы.**

Эксперты:

- не имеют родственных связей с Заказчиком экспертизы (далее - Заказчик) (его должностными лицами, работниками);
- не состоят в трудовых отношениях с Заказчиком;
- не имеют долговых или иных имущественных обязательств перед Заказчиком;
- не владеют ценными бумагами, акциями (долями участия, паями в уставных капиталах) Заказчика;
- не заинтересованы в результатах исследований и решений, вытекающих из настоящего заключения экспертизы, с целью получения выгоды в виде денег, ценностей, иного имущества, услуг имущественного характера или имущественных прав для себя, или третьих лиц.

### **Основание для проведения экспертизы.**

- Федеральный закон от 25.06.2002 № 73-ФЗ «Об объектах культурного наследия (памятниках истории и культуры) народов Российской Федерации»;
- Градостроительный кодекс Российской Федерации от 29.12.2004 № 191-ФЗ;
- Федеральный закон от 05.04.2016 г. №95-ФЗ «О внесении изменений в Федеральный закон «Об объектах культурного наследия (памятниках истории и культуры) народов Российской Федерации» и статью 15 Федерального закона «О государственном кадастре недвижимости»;
- Положение о государственной историко-культурной экспертизе, утвержденное постановлением Правительства Российской Федерации от 15.07.2009 № 569;
- Приказ Федеральной Службы Государственной Регистрации, Кадастра И Картографии от 26 июля 2022 года N П/0292 «Об установлении формы графического описания местоположения границ населенных пунктов, территориальных зон, особо

охраняемых природных территорий, зон с особыми условиями использования территории, формы текстового описания местоположения границ населенных пунктов, территориальных зон, требований к точности определения координат характерных точек границ населенных пунктов, территориальных зон, особо охраняемых природных территорий, зон с особыми условиями использования территории, формату электронного документа, содержащего сведения о границах населенных пунктов, территориальных зон, особо охраняемых природных территорий, зон с особыми условиями использования территории »;

– ГОСТ Р 59124-2020 «Сохранение объектов культурного наследия. Состав и содержание научно-проектной документации проекта зон охраны. Общие требования» утвержден и введен в действие Приказом Федерального агентства по техническому регулированию и метрологии от 27 октября 2020 г. № 936-ст.;

– Положение о зонах охраны объектов культурного наследия (памятников истории и культуры) народов Российской Федерации, утвержденное постановлением Правительства Российской Федерации от 12.09.2015 № 972 (далее - Положение о зонах охраны объектов культурного наследия от 12.09.2015 № 972);

#### **Сведения об организации – разработчике документации:**

Общество с ограниченной ответственностью «ИМПЕРИЯ» — Новак А.П., генеральный директор.

400087, Волгоградская область, г.о. город герой Волгоград, г. Волгоград, ул. Двинская, д.11А, кв. 128. ИНН 3455051011, КПП 344401001, Лицензия № Л036-00116-34/00591395.

Действует на основании контракта № 2-пзо от 31.05.2023г. заключенного между ООО «ИМПЕРИЯ» и ГБУК «Брянский областной центр историко-культурного наследия»

#### **Сведения об организации – заказчике проектной документации:**

ГБУК «Брянский областной центр историко-культурного наследия».

#### **Объект экспертизы.**

Проектная документация «Проект зон охраны объекта культурного наследия регионального значения «Здание железнодорожного вокзала Брянск-1», расположенный по адресу: Брянская область, г. Брянск, ул. Речная, д. 1.

#### **Цель экспертизы.**

В соответствии со статьей 28 Федерального закона от 25.06.2002 №73-ФЗ «Об объектах культурного наследия (памятниках истории и культуры) народов Российской Федерации» государственная историко-культурная экспертиза указанной проектной документации проведена в целях установления соответствия требованиям законодательства Российской Федерации в области государственной охраны объектов культурного наследия:

- установления границ территорий зон охраны;
- особых режимов использования земель в границах зон охраны;
- требований к градостроительным регламентам в границах территорий зон охраны объекта культурного наследия регионального значения «Здание железнодорожного вокзала Брянск-1», расположенный по адресу: Брянская область, г. Брянск, ул. Речная, д. 1 (далее - объект культурного наследия регионального значения, Объект, ОКН).

#### **Перечень документов, представленных на экспертизу**

Проектная документация «Здание железнодорожного вокзала Брянск-1», расположенный по адресу: Брянская область, г. Брянск, ул. Речная, д. 1 (далее - Проект).

Материал представлен в электронном виде (формат PDF), Том I, Том II, Том III в следующем составе:

## **Обосновывающая часть Проекта:**

### **ТОМ I. «ПРЕДВАРИТЕЛЬНЫЕ РАБОТЫ»**

**(исходно-разрешительная документация)**

**СОСТАВ ПРОЕКТА**

**АВТОРСКИЙ КОЛЛЕКТИВ**

**СОДЕРЖАНИЕ**

**АННОТАЦИЯ**

#### **1) Общие данные**

1.1 Основания для разработки документации, перечень используемых нормативных актов.

1.2 Основные термины и определения

1.3 Техническое задание.

1.4 Сведения об исследуемом Объекте культурного наследия, включая сведения об имеющейся учетной документации.

1.5 Учетная документация по Объекту исследования.

#### **2) Ситуационные планы землепользования с указанием границ современного землепользования**

#### **3) Ситуационный план с обозначением границ территории исследования**

3.1 Определение территории исследования

#### **4) Схема землепользования с указанием существующего положения (анализ данных государственного кадастра недвижимости).**

#### **5) Схемы землепользования с указанием местоположения исследуемой территории (анализ градостроительной документации)**

#### **6) Сведения о зонах с особыми условиями использования территории;**

6.1 Учетная документация по зонам с особыми условиями использования территории.

#### **7) Аннотированный список объектов культурного наследия, расположенных на исследуемой территории**

#### **8) Инженерно-геодезические работы**

#### **9) Сведения об археологических исследованиях**

Перечень справочной литературы

### **ТОМ II. «ИСТОРИКО-КУЛЬТУРНЫЕ ИССЛЕДОВАНИЯ»**

**(материалы по обоснованию)**

**СОСТАВ ПРОЕКТА**

**АВТОРСКИЙ КОЛЛЕКТИВ**

**СОДЕРЖАНИЕ**

**ВВЕДЕНИЕ**

- Основания для разработки проекта зон охраны объекта культурного наследия

- Значимость разработки проекта зон охраны в отношении объекта культурного наследия.

- Информация об использовании материалов проекта зон охраны территории объекта культурного наследия.

- Краткая программа исследования.

#### **Раздел I «АРХИВНЫЕ ИССЛЕДОВАНИЯ»**

1.1) Историко-архивные и библиографические исследования.

1.2) Историческая справка.

1.3) Историко-архитектурные и историко-градостроительные исследования

#### **Раздел II «ИСТОРИКО-КУЛЬТУРНЫЙ ОПОРНЫЙ ПЛАН»**

**(текстовая часть)**

2.1) Сведения об объектах культурного наследия, выявленных объектах культурного наследия и объектах, обладающих признаками объектов культурного наследия, расположенных в границах исследуемой территории

2.2) Материалы ранее разработанных проектов зон охраны объектов культурного наследия,

в отношении которых проведены историко-культурные исследования

2.3) Градостроительный анализ существующей территории (анализ сведений из государственных и муниципальных органов управления о характере и специфике сложившегося землепользования)

2.3.1) Особенности сложившейся структуры землепользования и современной градостроительной ситуации.

2.3.2) Схема сложившейся структуры землепользования и современной градостроительной ситуации

2.3.3) Сведения о существующих зданиях, строениях, инженерных сооружениях и других объектах капитального и временного строительства.

2.3.4) Сведения о существующих природных объектах и территориях (водоемы, холмы, овраги, зеленые насаждения), а также иных природных объектах.

**Раздел III «ИСТОРИКО-КУЛЬТУРНЫЙ ОПОРНЫЙ ПЛАН» (графическая часть)**

**Раздел IV «ЛАНДШАФТНО-ВИЗУАЛЬНЫЙ АНАЛИЗ»**

4.1 ) Ландшафтно-визуальный анализ

4.2) Схема ландшафтно-визуального анализа композиционных связей объектов культурного наследия, окружающей застройки и ландшафтного окружения.

4.3) Фотофиксация

4.3.1) Карта (схема) фотофиксации

4.3.2) Фотофиксация

**ВЫВОДЫ ПО ТОМУ II**

Архивные источники и библиография

**Том III . ПРОЕКТ ЗОН ОХРАНЫ (утверждаемая часть)**

**«ПРОЕКТ ЗОН ОХРАНЫ**

**(МАТЕРИАЛЫ ДЛЯ УТВЕРЖДЕНИЯ ПРОЕКТА ЗОН ОХРАНЫ ОБЪЕКТА КУЛЬТУРНОГО НАСЛЕДИЯ)»**

**1) Общие положения, включающие основания для разработки проекта зон охраны объекта культурного наследия, сведения о топографической подоснове, методе определения координат характерных точек границ зон охраны объекта культурного наследия, погрешности их определения, обоснование принятых проектных решений, исходя из материалов историко-культурных исследований**

**2) Состав зон охраны объекта культурного наследия**

**3) Установление границ охранных зон объекта культурного наследия, требований к режимам использования земель и земельных участков и требований к градостроительным регламентам в границах охранных зон**

Раздел 1. Сведения об объекте

Раздел 2. Сведения о местоположении границ охранных зон объекта культурного наследия.

Раздел 3. Текстовое описание местоположения границ охранных зон объекта культурного наследия.

Раздел 3. Режимы использования земель и земельных участков и требования к градостроительным регламентам в границах охранных зон объекта культурного наследия.

**4) Зона регулирования застройки и хозяйственной деятельности объекта культурного наследия**

Раздел 1. Координаты характерных (поворотных) точек зоны регулирования застройки и хозяйственной деятельности объекта культурного наследия

Раздел 2. Текстовое описание границ зоны регулирования застройки и хозяйственной деятельности объекта культурного наследия

Раздел 3. Требования к градостроительным регламентам в границах зоны регулирования застройки и хозяйственной деятельности объекта культурного наследия

**5) Схема границ зон охраны объекта культурного наследия**



При рассмотрении Проекта экспертами установлено, что его состав соответствует Положению о зонах охраны объектов культурного наследия (памятников истории и культуры) народов Российской Федерации, утвержденному постановлением Правительства Российской Федерации от 12.09.2015 № 972 и рекомендациям, изложенным в ГОСТР 59124-2020 «Сохранение объектов культурного наследия. Состав и содержание научно-проектной документации проекта зон охраны. Общие требования», включает: обосновывающую и утверждаемую части Проекта.

**Сведения об обстоятельствах, повлиявших на процесс проведения и результаты экспертизы.**

Обстоятельства, повлиявшие на процесс проведения и результаты проведения экспертизы, отсутствуют.

**Сведения о проведенных исследованиях с указанием примененных методов, объема и характера выполненных работ и их результатов.**

Экспертной комиссией при проведении экспертизы было осуществлено изучение материалов Проекта в целях определения ее соответствия требованиям законодательства Российской Федерации в области государственной охраны объектов культурного наследия, а именно:

соответствия нормативным правовым актам в сфере государственной охраны объектов культурного наследия, градостроительства и земельных отношений;

обеспечения сохранности объекта культурного наследия в его исторической среде на сопряженной с ним территории;

научной обоснованности предлагаемых проектных решений.

В процессе экспертизы экспертами проведена следующая работа:

- рассмотрены представленные Заказчиком документы и материалы, подлежащие экспертизе;
- проведен сравнительный анализ всего комплекса данных (документов, материалов, информации) по объекту экспертизы;
- проведены консультации с разработчиком проекта;
- осуществлено обсуждение результатов проведенных исследований и проведен обмен сформированными мнениями экспертов, обобщены мнения экспертов;
- экспертами принято единое решение и сформулирован вывод экспертизы;
- оформлены результаты экспертизы в виде Акта государственной историко-культурной экспертизы.

***Экспертной комиссией установлено, что Проект разработан на основании:***

- Федерального закона «Об объектах культурного наследия (памятниках истории и культуры) народов Российской Федерации» от 25.06.2002 № 73-ФЗ;
- Градостроительного кодекса Российской Федерации;
- Федерального закона от 05.04.2016 г. №95-ФЗ «О внесении изменений в Федеральный закон «Об объектах культурного наследия (памятниках истории и культуры) народов Российской Федерации» и статью 15 Федерального закона «О государственном кадастре недвижимости»;
- Положения о зонах охраны объектов культурного наследия (памятников истории и культуры) народов Российской Федерации, утвержденного постановлением Правительства Российской Федерации от 12.09.2015 № 972;
- Закон Брянской области от 31 марта 2009 г. N 10-з "Об объектах культурного наследия (памятниках истории и культуры) народов Российской Федерации, расположенных на территории Брянской области (ред. от 31.10.2022 г. № 82-3).

– Постановление администрации Брянской области "Об отнесении объектов культурного наследия Брянской области, обладающих историко-архитектурной и археологической ценностью, к памятникам истории и культуры регионального значения" № 442 от 02.10.2003 г.

– Приказ министерства культуры Российской Федерации "О регистрации объекта культурного наследия регионального значения «Здание железнодорожного вокзала Брянск-1», начало 1950-хх гг. (Брянская область) в едином государственном реестре объектов культурного наследия (памятников истории и культуры) народов Российской Федерации" № 135873-р от 18.12.2017

– Приказ Управления по охране и сохранению историко-культурного наследия Брянской области "Об утверждении границ и режима использования земель в границах территории объекта культурного наследия регионального значения " Здание железнодорожного вокзала Брянск-1", расположенного по адресу: Брянская область, г. Брянск, ул. Речная, д. 1" № 2-1/106 от 18.10.2021 г.

***а также с учетом:***

- учетной документации объекта культурного наследия;
- действующих документов градостроительного регулирования в границах рассматриваемой территории;
- публичной кадастровой карты (границы земельных участков, прошедших кадастровый учет).

**Факты и сведения, выявленные и установленные в результате проведенных исследований.**

В процессе экспертизы использованы необходимые сведения об объекте культурного наследия регионального значения «Здание железнодорожного вокзала Брянск-1», расположенном по адресу: Брянская область, г. Брянск, ул. Речная, д. 1, представленные в обосновывающей части Проекта.

Объект культурного наследия (памятник истории и культуры) регионального значения «Здание железнодорожного вокзала Брянск-1», расположенный по адресу: Брянская область, г. Брянск, ул. Речная, д. 1, принят под государственную охрану постановлением администрации Брянской области "Об отнесении объектов культурного наследия Брянской области, обладающих историко-архитектурной и археологической ценностью, к памятникам истории и культуры регионального значения" № 442 от 02.10.2003 г.

В соответствии с п.3 ст.64 Федерального закона «Об объектах культурного наследия (памятниках истории и культуры) народов Российской Федерации» от 25.06.2002 № 73-ФЗ, отнесен к объекту культурного наследия регионального значения, в едином государственном реестре объектов культурного наследия (памятников истории и культуры) народов Российской Федерации ОКН зарегистрирован приказом Министерства культуры Российской Федерации с регистрационным номером 321711291910005.

Граница территории объекта культурного наследия установлена приказом Управления по охране и сохранению историко-культурного наследия Брянской области № 2-1/106 от 18.10.2021 г. "Об утверждении границ и режима использования земель в границах территории объекта культурного наследия регионального значения " Здание железнодорожного вокзала Брянск-1", расположенного по адресу: Брянская область, г. Брянск, ул. Речная, д. 1";

Границы зон охраны объекта культурного наследия, режимы использования земель и земельных участков и требования к градостроительным регламентам в границах зон охраны объекта культурного наследия не утверждались;

Граница защитной зоны объекта культурного наследия не разрабатывалась и не утверждалась;

Исследуемый объект расположен на улице Речная, Володарского района, г. Брянск в

исторической части со сложившимся градостроительным и ландшафтным окружением.

Исследуемый объект находится в границах земельного участка с кадастровым номером 32:28:0024301:1, участок с видом разрешенного использования «Для эксплуатации полосы отвода железной дороги, зданий и сооружений», категория земель – «Земля поселений (земли населенных пунктов)».

В результате анализа документации землепользования и застройки на территории города Брянска, утверждённой решением Брянского городского совета народных депутатов пятого созыва от 26 июля 2017 года № 796 «Об утверждении Правил землепользования и застройки города Брянска», установлено что земельный участок расположен в территориальной зоне «Т2» – Зона объектов транспортной инфраструктуры.

### **Характеристика обосновывающей части Проекта**

В ходе разработки настоящего Проекта специалистами ООО «ИМПЕРИЯ» в 2023 году были проведены:

- анализ всех ранее принятых решений в отношении рассматриваемого объекта культурного наследия регионального значения, а также иных объектов культурного наследия, расположенных в непосредственной от него близости;
- натурные исследования, как самого объекта культурного наследия, так и прилегающей к нему территории.

Полученные сведения обобщены, представлены в составе обосновывающей части Проекта, служат наглядной иллюстрацией и обоснованием по предлагаемым решениям, представленным в утверждаемой части Проекта.

Обосновывающая часть Проекта, включает:

Материалы исходно-разрешительной документации;

Материалы историко-культурных исследований;

Материалы историко-культурного опорного плана;

Анализ визуального восприятия объекта культурного наследия в сложившемся его историко-градостроительном и природном его окружении;

Анализ действующих документов градостроительного зонирования.

Указанные разделы содержат текстовые, иллюстративные и графические материалы, дают наглядное представление, как об объекте культурного наследия регионального значения, так и его историко-градостроительном окружении.

Графическая часть Проекта выполнена на современной (актуальной) подоснове в масштабе М 1:1000.

***Краткие исторические сведения по объекту культурного наследия регионального значения и его описание, краткие сведения по истории населенного пункта, результаты ландшафтно-визуального анализа объекта культурного наследия в сложившемся его окружении, анализ действующих документов градостроительного регулирования в границах рассматриваемой территории.***

#### ***История населенного пункта, развитие его планировочной структуры.***

Брянской область

Территорию Брянщины издревле населяли славянские племена. В IX—XI вв. по берегам Десны жили северяне, на лесистом водоразделе Десны и Оки — вятичи, а в бассейне Ипути и Беседи — радимичи. В XII—XIII вв. Брянский край входил в состав Черниговского, а затем Новгород-Северского княжеств. После разорения Чернигова монголо-татарами, княжеский стол около 1246 года был перенесён в Брянск; образовалось Брянское княжество. С 1356 года Брянские земли находились под властью Великого княжества Литовского, затем Речи Посполитой. В начале XVI века (по договору 1503 года) край вошёл в состав Московского государства и стал его юго-западным форпостом в борьбе против Литвы,

Польши и Крымского ханства.

По Деулинскому перемирию 1618 года, южные и западные земли Брянской области отошли к Польше.

После изгнания поляков и воссоединения с Россией в 1654 году, всё левобережье Днепра (Малороссия), в том числе юго-западные земли Брянщины, в административном и военном отношении были разделены на полки и сотни. Одним из самых крупных малороссийских полков был Стародубский, утвержденный как самостоятельный в 1663 году (до этого являлся частью Нежинского полка). В его состав входило 10 сотен (Стародубская, Мглинская, Почепская, Погарская и др.). В 1781 году деление на полки и сотни было заменено делением на уезды и наместничества (с 1796 — губернии). С 1802 года Стародубщина, из которой были образованы Мглинский, Новоместский (позднее — Новозыбковский), Стародубский и Суражский уезды, вошла в состав Черниговской губернии.

Вся восточная (великороссийская) часть Брянщины (Брянский, Карачевский, Севский и Трубчевский уезды) с 1709 года относилась к Киевской губернии, в том числе с 1719 года входила в состав Севской провинции этой губернии. В 1727 году Севская провинция вошла во вновь образованную Белгородскую губернию. В 1778 году было образовано Орловское наместничество, в которое были переданы уезды упраздненной Севской провинции (при этом границы уездов были изменены, а также были образованы новые уезды, в том числе Луганский).

В XVIII—XIX вв. началось экономическое оживление края. В XVIII веке появилась заводская промышленность. Со второй половины XVIII в. многие земли Стародубщины принадлежали гетману Кириллу Разумовскому, который вел здесь большое строительство. В восточной части Брянщины в конце XVIII в. широко развивает заводское дело промышленник И. А. Мальцов, основавший на местных песках и древесном топливе ряд стекольных предприятий. В начале XIX в. он также скупает все металлургические заводы края и создаёт Мальцовский фабрично-заводской округ, охватывающий также части соседних уездов — Жиздринского и Рославльского.

В ходе гражданской войны губернские город Орёл и Чернигов оказались в зоне активных военных действий, в связи с чем Брянскому и Почепскому уездным исполкомам ещё в 1918—1919 годах были даны полномочия губернских. 1 апреля 1920 года была образована Брянская губерния, существовавшая до 1 октября 1929 года, когда она была включена в состав Западной области.

27 сентября 1937 года ЦИК РСФСР постановил упразднить Западную область, разделив её на Смоленскую и Орловскую области. Нынешняя территория Брянской области вошла в состав Орловской области.

В августе-октябре 1941 года край был оккупирован немецко-фашистскими войсками. С первых дней оккупации борьба против захватчиков приняла характер всенародного движения. В брянских лесах действовало около 60 тысяч партизан, здесь формировались партизанские соединения С. А. Ковпака, А. Ф. Федорова, А. Н. Сабурова. Захватчики нанесли краю огромный ущерб: были разрушены и сожжены города (70 % жилого фонда) и села (111 тысяч домов), промышленные предприятия. После освобождения края (август-сентябрь 1943 года) были проведены большие восстановительные работы.

Брянская область была выделена в отдельный регион указом Президиума Верховного Совета СССР 5 июля 1944 года. В состав области были включены города Брянск, Бежица и Клинцы, Брасовский, Брянский, Выгоничский, Гордеевский, Дубровский, Дятьковский, Жирятинский, Жуковский, Злынковский, Карачевский, Клетнянский, Климовский, Клинцовский, Комаричский, Красногорский, Мглинский, Навлинский, Новозыбковский, Погарский, Понуровский, Почепский, Рогнединский, Севский, Стародубский, Суземский, Суражский, Трубчевский, Унечский районы, выделенные из состава Орловской области.

Впервые город упоминается в Ипатьевской летописи как «Дьбрянск» под 1146 годом, позднее — в Воскресенской, Лаврентьевской, Троицкой летописях и других источниках. Название города Брянск произошло от древнерусского слова «Дьбрянськъ», образованного от слова дьбрь. Древнерусское слово дьбрь/дебрь означает «горный склон, ущелье, ров, долина или низина, поросшие густым лесом и кустарником». По закону падения слабых еров ерь между д и б выпал, а сложное сочетание дб упростилось до б.

Точная дата основания Брянска неизвестна. Археологические данные, полученные при раскопках старого городища на Чашином кургане в 1976—1979 годах, указывают на то, что город на территории нынешнего Брянска возник в последней четверти X века. Исходя из этих данных, условным годом основания Брянска считают 985.

В XIII веке (возможно, после нападения монголо-татар) город был перенесён с Чашина кургана на Покровскую гору.

Древний Брянск входил в состав Черниговского княжества. После разрушения монголо-татарами в 1239 году Чернигова, Новгорода-Северского и других городов Черниговского княжества, его центр в 1246 году был перенесён в Брянск, таким образом было образовано Брянское княжество, а первым брянским князем стал Роман Михайлович, наследником которого должен был стать его сын Олег. Однако после пострижения последнего в монахи, брянский и черниговский столы остались вакантными, и Брянск перешёл под власть смоленских князей. В 1356 году литовским князем Ольгердом Брянск был присоединён к Великому княжеству Литовскому. В 1500 году взят войсками Ивана III и присоединён к Великому княжеству Московскому. В начале XVI века вспыхнула война с Польшей, в ходе которой Брянск выступал как опорный пункт русских сил. Много лет Брянск был яблоком раздора между Речью Посполитой и Русью. Название города присутствовало почти в каждом мирном договоре.

В 1607 году город дважды подвергся нападению со стороны Лжедмитрия II. В первый раз город был сожжён, чтобы не достаться «вору», к концу же года отстроен практически заново. Несмотря на постоянную военную угрозу, город рос, население увеличивалось. В 1616 году население города насчитывало 497 человек, а в 1622 году воевода князь Долгоруков отписывал, что в городе уже 1069 способных носить оружие.

С XVII века Брянск оказался на перепутье важнейших торговых путей, связавших Украину с Москвой; с этого времени начинается бурное развитие торговли. При Петре I город был заново укреплён. На Десне была заложена корабельная верфь, на которой строились суда Брянской флотилии для похода против Турции. В 1783 году в Брянске основан арсенал для изготовления осадной и полевой артиллерии.

В 1709 году город вошёл в состав Киевской губернии, с 1727 года в составе Севской провинции передан в Белгородскую губернию, а с 1778 года вошёл в новообразованное Орловское наместничество (с 1796 — губернию). В XIX веке Брянск становится центром так называемого Брянского промышленного района; в 1873 году возникает Акционерное общество Брянского рельсопрокатного, железоделательного и механического заводов, в последней четверти XIX века в Брянске формируется крупный железнодорожный узел.

В 1920—1929 годах был центром Брянской губернии, с 1930 года — город областного подчинения (в составе Западной области).

Во время Великой Отечественной войны, с 6 октября 1941 года, город был оккупирован немецкими войсками. В лесах Брянщины действовали партизанские отряды общей численностью до 60 тысяч человек. Значительная часть мирного населения была истреблена (массовые захоронения в Лесных Сараях, концлагерь № 142 в Радице).

17 сентября 1943 года Брянск был освобождён советскими войсками, в настоящее время эта дата отмечается как День города.

5 июля 1944 года была образована Брянская область; Брянск стал её административным центром.

В 1950 году в состав Брянска были включены рабочий посёлок Урицкий и деревня Карачиж, а в 1956 году — город Бежица.

## ***Сведения о перестройках и утратах, изменивших первоначальный облик памятника.***

### ***Здание железнодорожного вокзала Брянск-1 (Исследуемый объект)***

По данным из архивных источников памятник построен в начале 1950-х гг. Проанализировав исторические фото с начала 20в. по н.в., было установлено здание вокзала подвергалось перестройкам и реконструкциям несколько раз за историю своего существования

В 1954 году вокзал "Брянск-1" претерпел существенное изменение – появился подземный переход, соединяющий помещения вокзала и платформы. Современные выходы из этого перехода стилизованы в соответствии с архитектурным стилем, характерным для здания 1952 года.

С течением времени вокзал "Брянск-1" неоднократно изменялся. В 1981 году к зданию было добавлено новое сооружение, созданное архитектором Яковом Шамраем, в отличном стиле. Это дополнение внесло новые архитектурные элементы, обогатив облик вокзала уникальным сочетанием стилей.

Также влияние на облик здания оказало перекрашивание его в разные цвета на различных этапах истории. Эти изменения добавили зданию живописные акценты и разнообразие во внешнем виде.

### ***Историко-градостроительные исследования***

В 1868 году в результате строительства Орловско-Витебской железной дороги город вошел в транспортную сеть России.

К этому времени относится появление первых станционных построек в Брянске. Первоначальные сооружения вокзала не сохранились, довоенное здание вокзала было разрушено во время Великой Отечественной войны при наступлении советских войск.

Новое здание Брянского железнодорожного вокзала построено на месте старого. Современный вокзал состоит из двух больших разностилевых корпусов

- здания 1952 года, построено в формах русского классицизма, и нового здания 1981 года. Автором проекта послевоенного здания является один из крупнейших архитекторов сталинской эпохи Алексей Душкин. Вокзал Брянск I – это один из четырех крупных вокзальных зданий Душкина, три других были построены в Сочи, Симферополе, Днепропетровске. Его соавтором стал известный архитектор В. Ф. Скаржинский. Автор проекта нового корпуса вокзала 1981 года московский архитектор Яков Шамрай.

В 1954 году был построен подземный переход, который соединяет между собой все помещения вокзала и платформы. Современные выходы их подземного перехода стилизован под архитектуру вокзала 1952 года.

Здание вокзала прямоугольное в плане со сложной кровлей покрытой металлом. Крупный масштаб здания и разнообразие общей композиции сочетаются с архитектурным декором фасадов - криволинейные оконные проемы, портики центральной части фасада, украшенные тянутым карнизом с сухариками, сандрики треугольной формы полуколонны.

В интерьере примечательна колоннада классического ордера, а также тянутые карнизы по периметру помещений, форма и декоративное оформление потолка, оформление стен лепниной, форма и оформление внутренних дверных проемов, декоративное обрамление балконов балюстрадой, витражи.

Здание вокзала используется по первоначальному назначению.

### ***Градостроительный анализ исследуемой территории***

Вокзал состоит из двух больших разностилевых корпусов - здания 1952 года, построено в формах русского классицизма, и нового здания 1981 года.

Объёмно- пространственная композиция исторического объема 1950-х годов постройки прямоугольной вытянутой формы с возвышающимся центральным объемом.

Здание вокзала построено в перспективе Привокзальной площади Володарского района города Брянска. Является доминантной в окружающей застройке.

Функционально описанная территория, где размещается объект культурного наследия и его границы территории, характеризуется как зона объектов транспортной инфраструктуры.

Сведения об объектах культурного наследия, выявленных объектах культурного наследия:

В границах исследуемой территории отсутствуют объекты культурного наследия регионального значения:

В границах исследуемой территории выявленные объекты культурного наследия отсутствуют.

Объекты, обладающие признаками объектов культурного наследия:

В границах исследуемой территории отсутствуют объекты, обладающие признаками объектов культурного наследия.

Диссонирующие объекты историко-градостроительной среды:

В границах исследуемой территории к диссонирующим объектам историко-градостроительной среды в рамках настоящего Проекта отнесены:

- одноэтажные нестационарные торговые павильоны расположенные со стороны главного фасада исследуемого объекта.

- здание вокзала (4 этажа, новое сооружение 1981 года, созданное архитектором Яковом Шамраем, в отличном стиле).

Прочие объекты на территории исследования

В границах исследования расположены нежилые здания 3-4 этажей, малоэтажные здания 1 и 2 этажа, бензозаправочная станция, здания продуктовых магазинов.

По улице Речная выполнена вертикальная планировка, установлены столбы электропередач, устроено асфальтовое покрытие.

Оценивая сложившуюся градостроительную ситуацию на исследуемом участке, можно сделать следующие выводы:

- объект культурного наследия является единичным объектом исследования, не входит в состав ансамблей;

- объект культурного наследия располагается на территории исторически сложившейся планировки города неподалеку от рекреационной и полосы отвода железной дороги;

- историческая пространственно-планировочная и объемно-планировочная структура на рассматриваемом участке в целом сохранена и необходимо принятие мер по ее дальнейшему сохранению.

Результаты историко-градостроительного анализа в границах территории исследования в отношении исследуемого Объекта обобщены и отображены на историко-культурном опорном плане.

### ***Результаты ландшафтно-визуального анализа***

Проведение ландшафтно-визуального анализа композиционных связей объекта культурного наследия, окружающей застройки и ландшафтного окружения обусловлено необходимостью сохранения и преемственного развития исторической композиционно-пространственной структуры исследуемой территории, реабилитации композиционной роли Объекта исследования и сохранения условий визуального восприятия объекта в его историко-градостроительном и природном окружении.

Комплексный анализ визуального раскрытия объекта культурного наследия, включающий натурные наблюдения, фотофиксацию и графическую модель, позволяет установить структуру визуального раскрытия объекта.

Для определения границ зоны оптимального восприятия объекта проведено обследование прилегающей территории, определены характерные наилучшие точки его восприятия (точки 1, 4, 18, 19, 20, 25, 30, 40, 50, 54, 55, 57, 58). В ходе фотофиксации

определены основные видовые точки (см. схему ландшафтно-визуального анализа).

В целях обеспечения устойчивого восприятия объекта культурного наследия с территорий общего пользования определена основная зона оптимального восприятия объекта исследования, подлежащие сохранению.

В общей современной градостроительной ситуации города, объект культурного наследия расположен в Володарском районе города Брянска, примыкает к улице Речная, в окружении земель отвода железной дороги и административно-хозяйственных зданий.

Рассматриваемый участок расположен в целом на пологой местности. Перепад отметок рельефа в границах рассматриваемой территории составляет около 1,0 м, уклон идет в южном направлении от ул. Речная в сторону реки Десна.

В общей современной градостроительной ситуации города, объект культурного наследия имеет композиционное влияние на локальную территорию квартала, образует единый архитектурный ряд северо-восточной стороны ул. Речная, формирует облик привокзальной площади, выступая доминирующим элементом в окружающей застройке.

Дисгармоничные объекты по линии основного видового раскрытия (вдоль оси северо-запад и юго-восток) - одноэтажные нестационарные торговые павильоны, расположенные со стороны главного фасада исследуемого объекта.

Элементы административно-хозяйственных зданий расположенных с северо-западной и юго-восточных сторон объекта культурного наследия отличаются архитектурным стилем, но не создают помех для восприятия объекта исследования, по архитектуре гармоничны окружающей исторической среде и негативно не влияют на восприятие памятника.

Видовая зона формируется вокруг объекта исследования, юго-запад на расстоянии равном примерно 80 метров от геометрического центра памятника до густой растительности зоны лесопарков. На север-запад, север-восток и восток около 100м до ограждений и различных построек. На юг на расстоянии равном примерно 150 метров от геометрического центра памятника.

Элементы застройки не мешают визуальному восприятию, объекты исторической застройки центра города дополняют и подчеркивают значимость исследуемого объекта.

Особо ценные ландшафтные зоны, прилегающие к территории объекта культурного наследия, отсутствуют.

Наилучшее восприятие объекта определено со стороны юго-запада, северо-запада на расстоянии 40-50м (точки 18, 19, 25, 28), с северо-востока на расстоянии 60-70м (точки 40, 50, 54, 55, 57).

Основной коридор визуального раскрытия на памятник открывается при движении по улице Речной.

Зона оптимального восприятия объекта определена на расстоянии 90-100 метров с юга, запада, севера и востока (точки 9, 11, 12, 13, 15, 60).

Бассейн визуального восприятия объекта в зоне оптимального восприятия ограничивается пристроенным в 1982г. зданием вокзала с юго-восточной стороны.

Зона охраняемых видовых раскрытий в бассейне видимости устанавливается для обеспечения возможностей восприятия объекта культурного наследия с тех территорий, где это восприятие является наиболее полноценным.

На схеме ландшафтно-композиционного анализа отражены особенности городского ландшафта: выявлены линии отчетливого разграничения визуальных пространств, озелененные пространства, выделены наиболее эффектные видовые точки на объект культурного наследия.

#### **Итогом выполнения обосновывающей части Проекта стали:**

- составление краткой исторической справки, обобщающей имеющиеся и полученные в ходе исследовательской работы новые сведения об объекте культурного наследия регионального значения и произошедших с ним изменений;
- результаты натурных исследований, включающие фотофиксацию объекта культурного наследия регионального значения в сложившемся его окружении на текущее



время;

– анализ существующей градостроительной ситуации на основе действующих на территории города документов градостроительного регулирования, с оценкой воздействия градостроительного окружения на объект культурного наследия регионального значения по состоянию на текущий год.

Материалы обосновывающей части Проекта имеют текстовые, иллюстративные и картографические материалы: Историко-культурный опорный план и Схема композиционно-пространственной и визуальной взаимосвязи объекта культурного наследия, выполнены на актуализированной топографической съемке.

Экспертная комиссия, рассмотрев обосновывающую часть Проекта, отмечает, что его состав и содержание, отвечает требованиям, определенных Положением о зонах охраны объектов культурного наследия (памятников истории и культуры) народов Российской Федерации, утвержденного постановлением Правительства Российской Федерации от 12.09.2015 № 972, а также рекомендациям, изложенным в ГОСТР 59124- 2020 «Сохранение объектов культурного наследия. Состав и содержание научно-проектной документации проекта зон охраны. Общие требования».

Материалы Обосновывающей части Проекта стали основанием для разработки Утверждаемой части проекта.

#### **Характеристика утверждаемой графической и текстовой части Проекта (проект зон охраны объекта культурного наследия).**

На основании проведенных и указанных выше историко-культурных, историко-градостроительных и ландшафтно-визуальных исследований объекта культурного наследия регионального значения «Здание железнодорожного вокзала Брянск-1», расположенный по адресу: Брянская область, г. Брянск, ул. Речная, д. 1, и прилегающей территории исследования, которые поддерживаются экспертами, проектом предусматривается установление следующего состава зон его охраны:

- **охранная зона объекта культурного наследия (ОЗ);**
- **зоны регулирования застройки и хозяйственной деятельности (ЗРЗ (уч.1, уч.2));**

Границы территории, указанных выше зон охраны объекта культурного наследия регионального значения, содержат графическое и текстовое их описание (текстовое и координатное в местной системе координат).

По мнению экспертов, предлагаемая разработчиком проекта дифференциация территории, включающая установление границ территорий зон охраны объекта культурного наследия регионального значения «Здание железнодорожного вокзала Брянск-1», расположенный по адресу: Брянская область, г. Брянск, ул. Речная, д. 1, в составе: **охранная зона (ОЗ), зоны регулирования застройки и хозяйственной деятельности (ЗРЗ (уч.1, уч.2))**, направлена на обеспечение сохранности объекта культурного наследия в сложившемся его окружении и может быть поддержана.

**Требования к градостроительным регламентам в границах территории охранной зоны объекта культурного наследия регионального значения «Здание железнодорожного вокзала Брянск-1», расположенного по адресу: Брянская область, г. Брянск, ул. Речная, д. 1**

#### **Охранная зона (ОЗ)**

В границах охранной зоны объекта культурного наследия регионального значения «Здание железнодорожного вокзала Брянск-1», расположенного по адресу: Брянская область, г. Брянск, ул. Речная, д. 1, **разрешается:**

1. проведение работ по сохранению объекта культурного наследия или его отдельных элементов, сохранению историко-градостроительной или природной среды объекта культурного наследия;

2. благоустройство и озеленение с использованием элементов, не нарушающих визуального восприятия объекта культурного наследия;
3. проведение санитарно-оздоровительных и лечебных мероприятий по всем насаждениям, на основе дендрологических исследований;
4. установка элементов благоустройства территории (скамьи, цветочницы);
5. проведение мероприятий, направленных на обеспечение экологической пожарной и технической безопасности;
6. ремонт и реконструкция существующих элементов улично- дорожной сети, железнодорожной сети;
7. капитальный ремонт и реконструкция существующих инженерных коммуникаций, строительство новых инженерных коммуникаций подземным способом с последующей рекультивацией нарушенных участков озеленения;
8. организация открытых парковок на специально отведенных площадках;
9. установку памятных знаков, посвященных истории места и связанных с ним исторических событий.

В границах охранной зоны (ОЗ) объекта культурного наследия регионального значения «Здание железнодорожного вокзала Брянск-1», начало 1950-х гг., начало 1950-х гг., расположенного по адресу: Брянская область, г. Брянск, ул. Речная, д. 1, **запрещается:**

1. строительство объектов капитального строительства, за исключением применения специальных мер, направленных на сохранение и восстановление (регенерацию) историко-градостроительной и (или) природной среды объекта культурного наследия (восстановление, воссоздание, восполнение частично или полностью утраченных элементов и (или) характеристик историко-градостроительной и (или) природной среды);
2. капитальный ремонт и реконструкция существующих инженерных коммуникаций, строительство новых инженерных коммуникаций подземным способом с последующей рекультивацией нарушенных участков озеленения;
3. организация стоков ливневых, талых и загрязненных вод на территорию объекта культурного наследия;
4. размещение взрывоопасных и пожароопасных объектов, объектов с динамическим воздействием;
5. размещение рекламы;
6. применение технологий, оказывающих динамические воздействия на грунты, создающих вибрационные нагрузки при проведении земляных, хозяйственных и иных работ;
7. прокладка инженерных коммуникаций наземным и надземным способами, кроме временных коммуникаций, необходимых для проведения работ по сохранению объекта культурного наследия;
8. установка всех видов глухих (не просматриваемых) ограждений (заборов, ворот, калиток) по границам земельных участков, формирующих улицы и проезды, за исключением временного ограждения, устанавливаемого при проведении строительства, реконструкции, капитального и текущего ремонта объектов капитального строительства и объектов инженерной инфраструктуры, благоустройства территории, а также установка просматриваемых ограждений из рулонной сетки, рабицы, 3d сетки, поликарбоната.

#### **Зоны регулирования застройки и хозяйственной деятельности (ЗРЗ (уч.1, уч.2));**

В границах зоны регулирования застройки и хозяйственной деятельности объекта культурного наследия (ЗРЗ) регионального значения «Здание железнодорожного вокзала Брянск-1», начало 1950-х гг., начало 1950-х гг., расположенного по адресу: Брянская область, г. Брянск, ул. Речная, д. 1, **разрешается:**

- 1 капитальный ремонт и реконструкция объектов капитального строительства в

существующих объемно- пространственных параметрах;

2 строительство жилых одноэтажных зданий с высотными параметрами не выше 8 м от существующей поверхности земли до конька кровли, форма кровли - двускатная, вальмовая;

3 применение колористических решений (натуральные цвета строительных материалов или окраска в неяркие оттенки серого, коричневого, охристого, зеленого, белого цветов);

4 капитальный ремонт и реконструкция существующих инженерных сетей (коммуникаций), прокладка новых инженерных сетей (коммуникаций) подземным способом (допускается прокладка электрических сетей и линий связи надземным способом);

5 капитальный ремонт и реконструкция существующих инженерных объектов (трансформаторный пункт, газорегуляторный пункт и другие) и установка при необходимости новых строений и сооружений инженерной инфраструктуры;

6 благоустройство территорий, в том числе территорий общего пользования в границах красных линий.

В границах зоны регулирования застройки и хозяйственной деятельности объекта культурного наследия (ЗРЗ) регионального значения «Здание железнодорожного вокзала Брянск-1», начало 1950-х гг., начало 1950-х гг., расположенного по адресу: Брянская область, г. Брянск, ул. Речная, д. 1,

**запрещается:**

1 изменение сложившейся структуры землепользования с изменением видов разрешенного использования участков;

2 прокладка инженерных сетей (коммуникаций) наземным и надземным способом (за исключением электрических сетей и линий связи;

3 изменение исторически сложившихся линий застройки и красных линий;

4 строительство объектов с диссонансным объемно- пространственным и цветовым решением;

5 размещение на фасадах зданий вывесок размерами более 0,6 х 2 м, информационных и рекламных объявлений размерами более 0,6 х 0,8 м;

6 возведение любых доминирующих объектов: возведение труб котельных, антенных мачт;

7 использование строительных технологий, создающих динамические нагрузки и оказывающих негативное воздействие на объект культурного наследия.

**Документы и материалы, собранные и полученные при проведении экспертизы, а также специальная, техническая и справочная литература**

- Земельный кодекс Российской Федерации от 25.10.2001 № 136-ФЗ;
- Федеральный закон «Об объектах культурного наследия (памятниках истории и культуры) народов Российской Федерации» от 25.06.2002 № 73-ФЗ;
- Градостроительный кодекс Российской Федерации от 29.12.2004 № 191-ФЗ;
- Постановление Правительства Российской Федерации «Об утверждении формы карты (плана) объекта землеустройства и требований к ее составлению» от 30.07.2009 № 621;

– Постановление Правительства Российской Федерации «Об утверждении Положения о зонах охраны объектов культурного наследия (памятников истории и культуры) народов Российской Федерации и признании утратившими силу отдельных положений нормативных правовых актов Правительства Российской Федерации» от 12.09.2015 № 972;

– Постановление Правительства Российской Федерации «Об утверждении Правил предоставления документов, направляемых или предоставляемых в соответствии с частями 1, 3 - 13, 15 статьи 32 Федерального закона "О государственной регистрации

недвижимости" в федеральный орган исполнительной власти (его территориальные органы), уполномоченный Правительством Российской Федерации на осуществление государственного кадастрового учета, государственной регистрации прав, ведение Единого государственного реестра недвижимости и предоставление сведений, содержащихся в Едином государственном реестре недвижимости» от 31.12.2015 № 1532;

– Приказ Министерства экономического развития Российской Федерации от 26 июля 2022 года N П/0292 «Об установлении формы графического описания местоположения границ населенных пунктов, территориальных зон, особо охраняемых природных территорий, зон с особыми условиями использования территории, формы текстового описания местоположения границ населенных пунктов, территориальных зон, требований к точности определения координат характерных точек границ населенных пунктов, территориальных зон, особо охраняемых природных территорий, зон с особыми условиями использования территории, формату электронного документа, содержащего сведения о границах населенных пунктов, территориальных зон, особо охраняемых природных территорий, зон с особыми условиями использования территории, и о признании утратившими силу приказов Минэкономразвития России от 23 марта 2016 г. № 163 и от 4 мая 2018 г. № 236»;

– Приказ Федеральной службы государственной регистрации, кадастра и картографии от 10.11.2020 № П/0412 «Об утверждении классификатора видов разрешенного использования земельных участков»;

– ГОСТ Р 56891.4-2016 Сохранение объектов культурного наследия. Термины и определения. Часть 4. Исторические территории и историко-культурные ландшафты, утвержденный и введенный в действие с 01.07.2016 приказом Федерального агентства по техническому регулированию и метрологии от 28.08.2013 года № 665-ст от 10.03. 2016 № 137-ст;

– ГОСТ Р 59124-2020 «Сохранение объектов культурного наследия. Состав и содержание научно-проектной документации проекта зон охраны. Общие требования», утвержденный и введенный в действие с 01.01.2021 приказом Федерального агентства по техническому регулированию и метрологии от 27.10.2020 № 936-ст.

– Методические рекомендаций «Разработка историко-архитектурных опорных планов и проектов зон охраны памятника истории и культуры исторических населенных мест». М., 1990.

#### **Обоснования вывода экспертизы.**

Рассмотрев представленные на государственную историко-культурную экспертизу материалы Проектной документации «Проект зон охраны объекта культурного наследия регионального значения «Здание железнодорожного вокзала Брянск-1», расположенного по адресу: Брянская область, г. Брянск, ул. Речная, д. 1, разработанной в 2023 году специалистами ООО «ИМПЕРИЯ», экспертная комиссия отмечает, что ее состав и содержание соответствуют Положению о зонах охраны объектов культурного наследия (памятников истории и культуры) народов Российской Федерации, утвержденному постановлением Правительства Российской Федерации от 12.09.2015 № 972, включает обосновывающую и утверждаемую части Проекта.

На основании проведенных и указанных выше историко-культурных исследований, историко-градостроительных и ландшафтно-визуальных исследований объекта культурного наследия регионального значения «Здание железнодорожного вокзала Брянск-1», расположенного по адресу: Брянская область, г. Брянск, ул. Речная, д. 1, и прилегающей зоны исследования, которые поддерживаются экспертами, проектом предусматривается установление следующего состава зон его охраны:

**- охранный зона объекта культурного наследия (ОЗ);**

**- зоны регулирования застройки и хозяйственной деятельности (ЗРЗ (уч.1, уч.2));**

Границы территорий указанных выше зон охраны объекта культурного наследия регионального значения содержат графическое и текстовое их описание (текстовое и координатное в местной системе координат), выполненное в соответствии с требованиями, установленными приказом Министерства экономического развития Российской Федерации от 23.11.2018 №650.

Иные объекты культурного наследия, выявленные объекты культурного наследия, объекты, обладающие признаками объекта культурного наследия, в границы зон охраны данного объекта не попадают.

Особо охраняемые природные территории (ООПТ), в границах рассматриваемой территории, отсутствуют.

По мнению экспертов, предлагаемая разработчиком проекта дифференциация территории, включающая **установление границ территорий зон охраны объекта культурного наследия регионального значения «Здание железнодорожного вокзала Брянск-1, расположенного по адресу: Брянская область, г. Брянск, ул. Речная, д. 1, а также требования к градостроительным регламентам в границах указанных зон,** обоснованы, направлены на обеспечение сохранности объекта культурного наследия в сложившемся его окружении и могут быть поддержаны.

## **ВЫВОД ЭКСПЕРТИЗЫ.**

**Установление границ территорий зон охраны объекта культурного наследия регионального значения «Здание железнодорожного вокзала Брянск-1», расположенного по адресу: Брянская область, г. Брянск, ул. Речная, д. 1, в составе:**

**-охранная зона объекта культурного наследия (ОЗ);**

**- зона регулирования застройки и хозяйственной деятельности (ЗРЗ (уч.1, уч.2));**

**а также требования к градостроительным регламентам в границах территорий указанных выше зон охраны объекта культурного наследия регионального значения, представленных в составе Проектной документации «Проект зон охраны объекта культурного наследия регионального значения «Здание железнодорожного вокзала Брянск-1», расположенного по адресу: Брянская область, г. Брянск, ул. Речная, д. 1, разработанной в 2023 году специалистами ООО «ИМПЕРИЯ», соответствует (ПОЛОЖИТЕЛЬНОЕ ЗАКЛЮЧЕНИЕ) требованиям законодательства Российской Федерации в области государственной охраны объектов культурного наследия.**

**Экспертная комиссия рекомендует к утверждению в установленном порядке: границы территорий зон охраны объекта культурного наследия регионального значения «Здание железнодорожного вокзала Брянск-1», расположенного по адресу: Брянская область, г. Брянск, ул. Речная, д. 1, в составе: охранная зона, зоны регулирования застройки и хозяйственной деятельности, отображенные в Приложении № 1 к настоящему заключению (Акту) государственной историко-культурной экспертизы, а также требования к градостроительным регламентам в границах территорий зон охраны объекта культурного наследия регионального значения, отображенные в настоящем Акте государственной историко-культурной экспертизы.**

*Настоящий акт государственной историко-культурной экспертизы составлен на электронном носителе в формате переносимого документа (PDF) с приложениями и документами, прилагаемыми к настоящему акту, и являющимися его неотъемлемой частью, подписан усиленными квалифицированными электронными подписями.*

***К настоящему заключению прилагаются:***

1.	<i>Приложение № 1. Карта (схема) границ территорий зон охраны объекта культурного наследия регионального значения «Здание железнодорожного вокзала Брянск-1», расположенного по адресу: Брянская область, г. Брянск, ул. Речная, д. 1</i>	<i>на 1 л.;</i>
2.	<i>Приложение №2. Фотофиксация объекта культурного регионального значения и его окружения (по состоянию на 2023 год)</i>	<i>на 5 л.;</i>
3.	<i>Протокол №1 организационного заседания экспертной комиссии, проводящей государственную историко-культурную экспертизу проекта зон охраны объекта культурного наследия регионального значения «Здание железнодорожного вокзала Брянск-1», расположенного по адресу: Брянская область, г. Брянск, ул. Речная, д. 1, от 10 ноября 2023 года</i>	<i>на 3 л.;</i>
4.	<i>Протокол №2 итогового заседания экспертной комиссии, проводящей государственную историко-культурную экспертизу проекта зон охраны объекта культурного наследия регионального значения «Здание железнодорожного вокзала Брянск-1», расположенного по адресу: Брянская область, г. Брянск, ул. Речная, д. 1, от 20 декабря 2023 г.</i>	<i>на 2 л.;</i>

Председатель экспертной комиссии

М.Д. Каргинов

Ответственный секретарь комиссии

А.Н. Прокудин

Член экспертной комиссии

А.А. Агеев

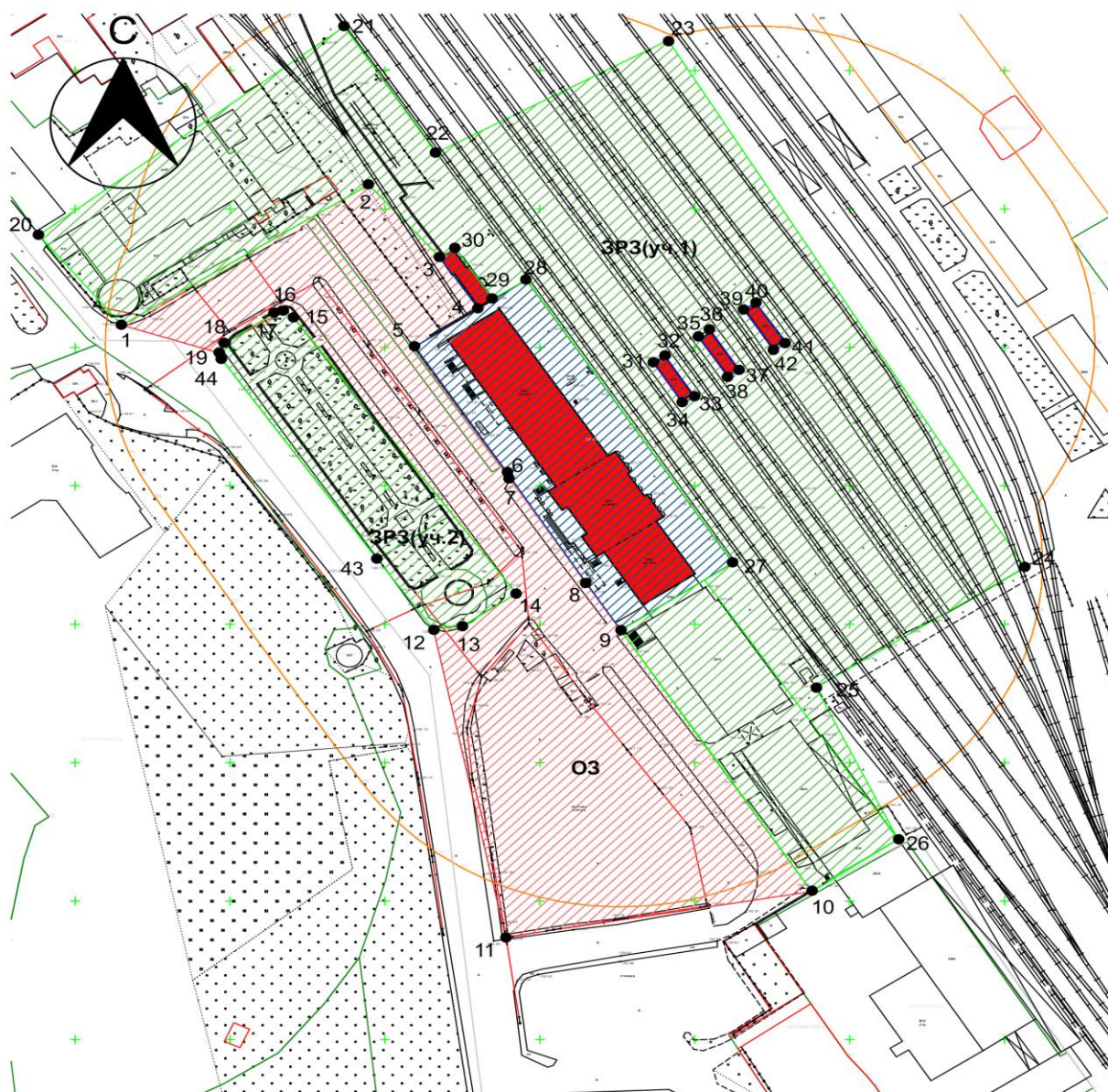
*Дата оформления заключения экспертизы – 20 декабря 2023 г.*

**Настоящий акт государственной историко-культурной экспертизы и приложения к акту составлены в электронном виде. В соответствии с постановлением Правительства РФ от 27 апреля 2017г. №501 «О внесении изменений в Положение о государственной историко-культурной экспертизе» представленные документы экспертами подписаны усиленной квалифицированной электронной подписью в формате переносимого документа (PDF) и обеспечена конфиденциальность ключа усиленной квалифицированной электронной подписи уполномоченных лиц.**



# **Приложение № 1** к Акту государственной историко-культурной экспертизы

Карта-схема зон охраны объекта культурного наследия  
«Здание железнодорожного вокзала Брянск-1», начало 1950-х гг., расположенный по адресу: Брянская область, г. Брянск, ул. Речная, д. 1. М 1:2000



**Условные обозначения:**

- Объект культурного наследия «Здание железнодорожного вокзала Брянск-1», начало 1950-х гг., расположенный по адресу: Брянская область, г. Брянск, ул. Речная, д. 1
- Территория объекта культурного наследия «Здание железнодорожного вокзала Брянск-1», начало 1950-х гг., расположенного по адресу: Брянская область, г. Брянск, ул. Речная, д. 1
- Охранная зона (ОЗ) объекта культурного наследия «Здание железнодорожного вокзала Брянск-1», начало 1950-х гг., расположенного по адресу: Брянская область, г. Брянск, ул. Речная, д. 1
- Зона резулирования застройки и хозяйственной деятельности (ЗРЗ( включает 2 участка)) объекта культурного наследия «Здание железнодорожного вокзала Брянск-1», начало 1950-х гг., расположенного по адресу: Брянская область, г. Брянск, ул. Речная, д. 1
- Границы кадастровых участков, сведения которых были внесены в ЕГРН
- 1 ● Характерные точки



**Приложение № 2**  
к Акту государственной  
историко-культурной экспертизы

**Фотофиксация**  
**объекта культурного наследия регионального значения и его окружения**  
**(по состоянию на 2023 год)**



Ф1. Вид на северо-западный фасад здания



Ф2. Общий вид с северо-запада





Ф3. Вид на строение расположенное в западном направлении от исследуемого ОКН



Ф4. Вид на главные фасады здания, направление с севера на юг





Ф5 Вид на главный юго-западный фасад здания



Ф6. Вид на главный юго-западный фасад здания

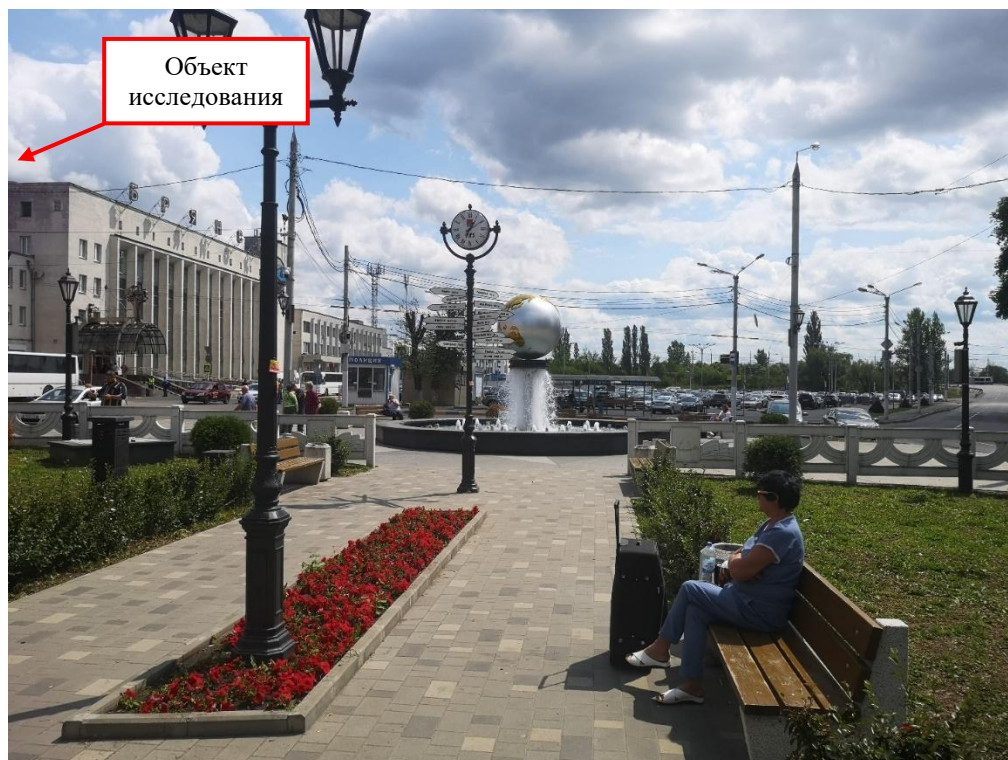


Ф7. Центральный фрагмент главного юго-западного фасада здания



Ф8. Вид на главный юго-западный фасад здания





Ф9. Вид внутри сквера, напротив главного юго-западного фасада здания

**ПРОТОКОЛ №1**  
**организационного заседания экспертной комиссии,**  
**проводящей государственную историко-культурную экспертизу проекта зон**  
**охраны объекта культурного наследия регионального значения**  
**«Здание железнодорожного вокзала Брянск-1», расположенного по адресу:**  
**Брянская область, г. Брянск, ул. Речная, д. 1.**

г. Санкт-Петербург, г. Астрахань, г. Иркутск

10 ноября 2023 г

**Совещались (по дистанционной связи):**

**Каргинов Марат  
Дмитриевич**

образование высшее, окончил Санкт-Петербургский государственный архитектурно-строительный университет (СПбГАСУ), специальность – инженер-строитель ПГС; стаж работы по специальности – 25 лет. Место работы, должность: ООО «Группа компаний «Строй-Эксперт», генеральный директор. Аттестованный эксперт по проведению государственной историко-культурной экспертизы (приказ Министерства культуры Российской Федерации «Об утверждении статуса аттестованного эксперта по проведению государственной историко-культурной экспертизы» от 26 ноября 2019 г. №1828).

**Прокудин Александр  
Николаевич**

образование высшее; специальность – «архитектура»; кандидат исторических наук; стаж работы (по профилю экспертной деятельности) - 26 лет; доцент кафедры рисунка, основ проектирования и историко-архитектурного наследия ИрНТУ (Иркутский национальный исследовательский технический университет), государственный эксперт по проведению государственной историко-культурной экспертизы; аттестован в соответствии с приказом Министерства культуры Российской Федерации № 2785 от 29.09.2023 г.

**Агеев Алексей  
Александрович**

образование высшее, окончил Астраханский Инженерно-Строительный Институт (АИСИ), специальность - инженер-строитель ПГС, стаж работы по специальности - 24 года, Индивидуальный предприниматель. Аттестованный эксперт по проведению государственной историко-культурной экспертизы (приказ Министерства культуры Российской Федерации «Об утверждении статуса аттестованного эксперта по проведению государственной историко-культурной экспертизы» от 22.12.2022 г. №2671

**Повестка дня:**

1. Утверждение состава Экспертной комиссии.
2. Выбор председателя и ответственного секретаря Экспертной комиссии.
3. Определение порядка работы и принятия решений Экспертной комиссии.
4. Определение перечня документов, запрашиваемых у заказчика для проведения экспертизы.

**Слушали:**

**1. Об утверждении состава Экспертной комиссии.**

**Решили:**

Утвердить состав Экспертной комиссии: *Каргинов Марат Дмитриевич, Прокудин Александр Николаевич, Агеев Алексей Александрович*

**2. О выборе председателя и ответственного секретаря Экспертной комиссии**

Вопрос о выборе председателя и ответственного секретаря был поставлен на голосование. Решение было принято единогласно.

**Решили:**

Избрать председателем Экспертной комиссии: *Каргинова Марата Дмитриевича;*

Избрать ответственным секретарём Экспертной комиссии: *Прокудина Александра Николаевича.*

**3. Об определении порядка работы и принятия решений Экспертной комиссии.**

М.Д. Каргинов уведомил членов экспертной комиссии о полученной от заказчика для проведения государственной историко-культурной экспертизы проектной документации: «Проект зон охраны объекта культурного наследия регионального значения «Здание железнодорожного вокзала Брянск-1», расположенного по адресу: Брянская область, г. Брянск, ул. Речная, д. 1», разработанной в 2023 году специалистами ООО «ИМПЕРИЯ».

**Решили:**

- Определить следующий порядок работы и принятия решений Экспертной комиссии:
- Члены комиссии самостоятельно знакомятся с материалами по объекту экспертизы, обсуждают материалы экспертизы и совместно принимают решение.
- Председатель Экспертной комиссии обобщает мнение членов комиссии и излагает его в форме Акта экспертизы.
- Протоколы подписываются всеми членами комиссии.
- Работу Экспертной комиссии организуют председатель и ответственный секретарь.
- В своей работе Экспертная комиссия руководствуется ст. 29 и 31 Федерального Закона от 25.06.2002 № 73-ФЗ «Об объектах культурного наследия (памятниках истории и культуры) народов Российской Федерации»; Положением о государственной историко-культурной экспертизе, утверждённым Постановлением Правительства Российской Федерации от 15.07.2009 № 569, другими федеральными нормативными актами, а также вышеуказанным Порядком.

**4. Об определении перечня документов, запрашиваемых у заказчика для проведения экспертизы.**

**Решили:**

- Запрашивать у заказчика дополнительные материалы по мере возникновения потребности в рабочем порядке.

Председатель экспертной комиссии

М.Д. Каргинов

Ответственный секретарь комиссии

А.Н. Прокудин

Член экспертной комиссии

А.А. Агеев

**Настоящий акт государственной историко-культурной экспертизы и приложения к акту составлены в электронном виде. В соответствии с постановлением Правительства РФ от 27 апреля 2017г. №501 «О внесении изменений в Положение о государственной историко-культурной экспертизе» представленные документы экспертами подписаны усиленной квалифицированной электронной подписью в формате переносимого документа (PDF) и обеспечена конфиденциальность ключа усиленной квалифицированной электронной подписи уполномоченных лиц.**

**ПРОТОКОЛ №2**  
**итогового заседания экспертной комиссии,**  
**проводящей государственную историко-культурную экспертизу проекта зон**  
**охраны объекта культурного наследия регионального значения**  
**«Здание железнодорожного вокзала Брянск-1», расположенного по адресу:**  
**Брянская область, г. Брянск, ул. Речная, д. 1.**

г. Санкт-Петербург, г. Астрахань, Иркутск

20 декабря 2023 г.

**Совещались (по дистанционной связи):**

**Председатель экспертной  
комиссии:**  
**Каргинов Марат Дмитриевич**

образование высшее, окончил Санкт-Петербургский государственный архитектурно-строительный университет (СПбГАСУ), специальность – инженер-строитель ПГС; стаж работы по специальности – 25 лет. Место работы, должность: ООО «Группа компаний «Строй-Эксперт», генеральный директор. Аттестованный эксперт по проведению государственной историко-культурной экспертизы (приказ Министерства культуры Российской Федерации «Об утверждении статуса аттестованного эксперта по проведению государственной историко-культурной экспертизы» от 26 ноября 2019 г. №1828).

**Ответственный секретарь  
экспертной комиссии: Прокудин  
Александр Николаевич**

образование высшее; специальность – «архитектура»; кандидат исторических наук; стаж работы (по профилю экспертной деятельности) - 26 лет; доцент кафедры рисунка, основ проектирования и историко-архитектурного наследия ИрННТУ (Иркутский национальный исследовательский технический университет), государственный эксперт по проведению государственной историко-культурной экспертизы; аттестован в соответствии с приказом Министерства культуры Российской Федерации № 2785 от 29.09.2023 г.



**Член экспертной комиссии:**  
**Агеев Алексей**  
**Александрович**

образование высшее, окончил Астраханский Инженерно-Строительный Институт (АИСИ), специальность - инженер-строитель ПГС, стаж работы по специальности - 24 года, Индивидуальный предприниматель. Аттестованный эксперт по проведению государственной историко-культурной экспертизы (приказ Министерства культуры Российской Федерации «Об утверждении статуса аттестованного эксперта по проведению государственной историко-культурной экспертизы» от 22.12.2022 г. №2671

**Повестка дня:**

1. Согласование заключительных выводов экспертной комиссии и подписание заключения (акта) государственной историко-культурной экспертизы (Каргинов М.Д., Прокудин А.Н., Агеев А.А.).

2. Принятия решения о передаче акта государственной историко-культурной экспертизе заказчику.

**По 1 вопросу слушали:** Каргинова М.Д., Прокудин А.Н., Агеева А.А.

**Решили:**

**Установление границ территорий зон охраны объекта культурного наследия регионального значения «Здание железнодорожного вокзала Брянск-1», расположенного по адресу: Брянская область, г. Брянск, ул. Речная, д. 1 в составе:**

- *охранная зона объекта культурного наследия (ОЗ);*
- *зона регулирования застройки и хозяйственной деятельности (ЗРЗ (уч.1, уч.2));*

а также требования к градостроительным регламентам в границах территории указанных выше зон охраны объекта культурного наследия регионального значения, представленных в составе Проектной документации «Здание железнодорожного вокзала Брянск-1», расположенный по адресу: Брянская область, г. Брянск, ул. Речная, д. 1, разработанной в 2023 году специалистами ООО «ИМПЕРИЯ», **соответствует (ПОЛОЖИТЕЛЬНОЕ ЗАКЛЮЧЕНИЕ)** требованиям законодательства Российской Федерации в области государственной охраны объектов культурного наследия и рекомендуются к утверждению в установленном порядке.

Произвести подписание подготовленного заключения (акта) в порядке, установленном Положением о государственной историко-культурной экспертизе, утверждённым Постановлением Правительства Российской Федерации от 15 июля 2009 № 569.

***Решение принято единогласно.***

**По 2 вопросу слушали:** Каргинова М.Д., Прокудина А.Н., Агеева А.А.

**Решили:**

Передать подписанный Акт государственной историко-культурной экспертизы заказчику.

***Решение принято единогласно.***

Председатель экспертной комиссии М.Д. Каргинов

Ответственный секретарь комиссии Прокудин А.Н

Член экспертной комиссии Агеев А.А.

**Настоящий акт государственной историко-культурной экспертизы и приложения к акту составлены в электронном виде. В соответствии с постановлением Правительства РФ от 27 апреля 2017г. №501 «О внесении изменений в Положение о государственной историко-культурной экспертизе» представленные документы экспертами подписаны усиленной квалифицированной электронной подписью в формате переносимого документа (PDF) и обеспечена конфиденциальность ключа усиленной квалифицированной электронной подписи уполномоченных лиц.**